

REUNIO EXTRAORDINARIA DE LA INSTITUCIO AL CANIGO

ELS darrers dies del mes de juny es celebrà la VIII^a reunió extraordinària anual a Sant Martí del Canigó, complint l'acord de l'assemblea general del desembre del 1935.

Les condicions amb què es portaren a cap els preliminars de l'excursió féu que aquesta resultés un xic accidentada i que el programa prèviament publicat fos només en part acomplit. Itinerari i horari, tal com havien estat plenajats, són com segueix :

I.—*De Barcelona a Figueres*. Dimecres, dia 24

Sortida de Barcelona a les 8 del matí (Plaça Catalunya). Parades a Caldes per visitar els dipòsits hidrotermals del turó dels Ninots i poc abans de Girona el volcà dit de la Closa de Sant Dalmai. Dinar a la Devesa de Girona (cal endur-se'n el dinar o encarregar-lo a Girona) i a la tarda estudi del miocèn dels voltants de Sant Miquel de Fluvià.

Arribada a Figueres a entrada de fosc.

II.—*De Figueres al Canigó*. Dijous, dia 25

Sortida a les 7 del matí. Excursió al Canigó passant pel Pertús. Parada al molí de les mines d'esteatita de La Bajol. Dinar al Canigó. La resta del matí i tota la tarda, investigació geològica, botànica i faunística de la serralada. Sessió científica a Sant Martí del Canigó.

III.—*Del Canigó a Perpinyà*. Divendres, dia 26

Sortida a les 12 del matí, després de dinar, per tal de poder destinar el matí a la continuació de les recerques científiques. A la tarda, investigació del jaciment pliocènic de Millàs i arribada a Perpinyà, on es coincidirà amb els actes organitzats pel Congrés de Metges de Llengua Catalana. Es destinarà la tarda a la visita de la ciutat i recepció.

IV.—*De Perpinyà a Barcelona*. Dissabte, dia 27

Sortida a les 7 del matí. Visita al Laboratori Oceanogràfic de Banyuls-sur-Mer. Estudi de la costa brava de la Península del Cap de Creus. Dinar a Port-Vendres amb els membres del Congrés de Metges i Biòlegs de Llengua Catalana. Arribada a Barcelona a entrada de fosc.

L'horari és com segueix :

Dimecres, dia 24

De Barcelona a Figueres :

Matí: 10.30.—Sortida de Can Vicenç Ferrer.

12.45.—Arribada al Balneari de Caldes de Malavella. Dinar.

Tarda: 2.45.—Sortida cap a Girona.

3.30.—Sortida cap a S. Miquel de Fluvià.

5.30.—Exploració del jaciment miocènic.

6.30.—Sortida cap a Figueres. Visita a la població.

9.00.—Sopar.

Dijous, dia 25

De Figueres al Canigó :

Mati: 7.00.—Sortida de Figueres.

8.00.—Recerques d'esteatita al molí de Pont de Molins.

8.30.—Sortida cap a la Junquera i es parará als Banys de la Mercè.

10.00.—Pas de la frontera al Perthus (hora francesa).

10.30.—Amélie-les-Bains.

11.00.—Sortida cap a S. Marçal i Vernet-les-Bains. Dinar. Visita del Monestir de Sant Martí.

Tarda: 4.00.—Sortida amb auto cap a Castell, Cornellà de Conflent i Fillols; s'estudiarà la flora, fauna i gea de l'encontrada.*Divendres, dia 26*

Del Canigó a Perpinyà :

Mati: 8.00.—Sortida amb auto fins al Coll dels Cortalets, quasi al cim del Canigó (2,200 m.).

11.00.—Retorn al Vernet. Dinar.

Tarda: 2.30.—Sortida cap a Prades. Visita a la població i recerques científiques.

3.30.—Sortida cap a Millàs; exploració del jaciment pliocènic.

5.30.—Sortida cap a Perpinyà. Visita a la població. Sopar.

9.00.—Reunió amb els Metges i Biòlegs de llengua catalana a la Casa de la Vila de Perpinyà.

Dissabte, dia 27

De Perpinyà a Barcelona :

Mati: 8.00.—Sortida de Perpinyà. Visita del Claustre de la Catedral d'Elna.

9.30.—Arribada al laboratori de Banyuls-sur-Mer.

12.—Retorn a Port-Vendres, on es celebrarà un dinar de germanor amb els congressistes.

Tarda: 3.00.—Sortida cap a Portbou per la carretera de la costa. Pas de la frontera.

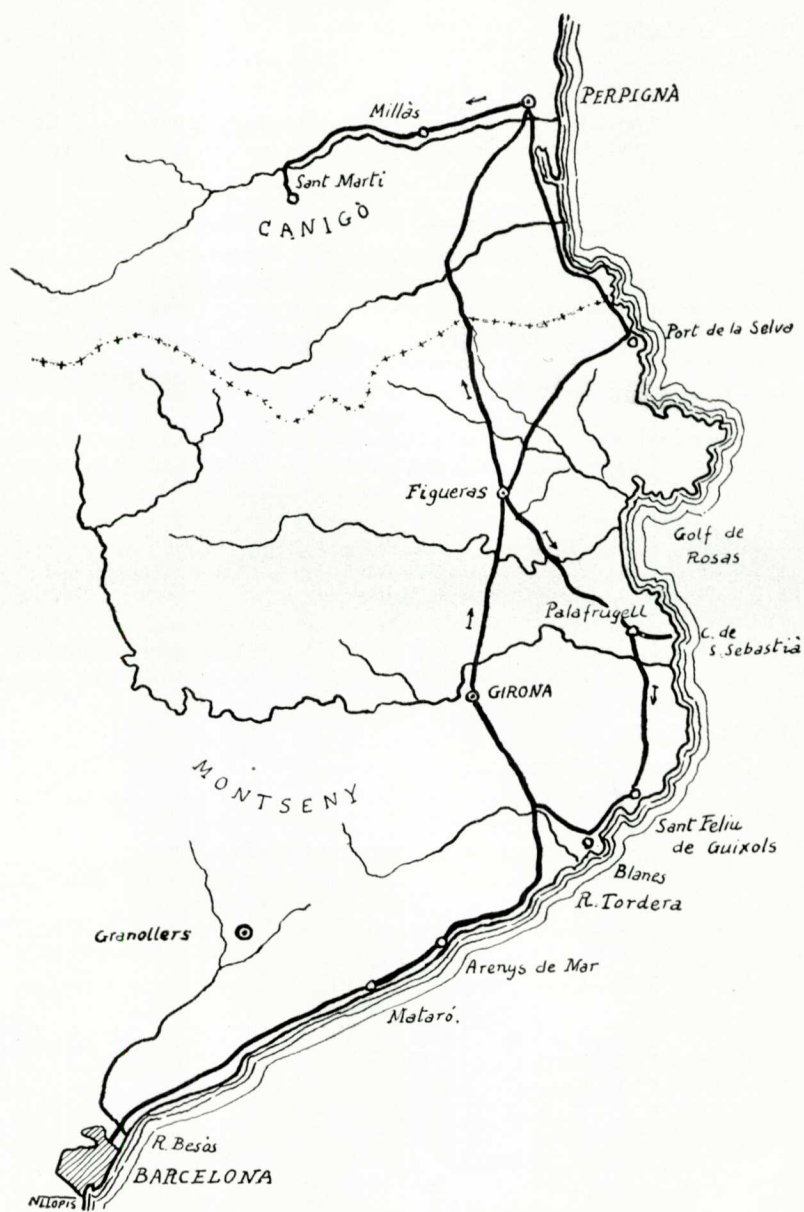
3.30.—Llançà (zona metamòrfica). Breu parada (hora espanyola).

4.00.—Vilajuïga. Visita al Museu del soci R. Margineda.

5.00.—Sortida cap a Figueres.

6.00.—Girona.

8.30.—Arribada a Barcelona.



Itinerari general de l'excursió tal com es projectà

Dimecres, dia 24

De Barcelona a Figueres :

Les modificacions imposades per les circumstàncies es podran veure en les dades que referim en la present crònica.

Les relacions que tinguérem amb els metges congressistes a Perpinyà foren nulles, però a darrera hora la celebració del congrés al Rosselló permeté que la Institució pogués realitzar la seva reunió extraordinària.

La confiança en l'obtenció d'un passaport col·lectiu donada per l'empresa encarregada de la direcció material de l'excursió, féu que el dia abans de sortir ens mancava el permís de sortir a l'estranger, la qual cosa féu passar unes hores angunioses als que havien de portar la responsabilitat de la reunió.

Quan es tingué la quasi certesa de poder sortir d'Espanya sense passaport amb unes lletres de recomanació a obtenir del Conseller de Governació senyor España en el dia de sortida, es determinà no dir res als participants fins al moment de la sortida, la qual es féu a l'hora indicada en direcció a Governació, on s'obtingué l'indispensable document fronterer passat migdia.

Prop de la una sortíem en direcció a Figueres, on havíem de fer nit, segons l'horari.

Per la carretera general de la costa arribàrem, passat el Tordera, cap a l'hostal de la Granota, on férem parada per dinar.

Els botànics, capitanejats pel soci senyor Fàbrega, es dedicaren a herboritzar en tant era preparat el dinar, i van recollir dintre el terme de Maçanet de la Selva, en plena floració, les següents formes :

<i>Cistus crispus</i>	<i>Erica cinerea</i>
<i>Acer campestre</i>	<i>Lupinus angustifolius</i>
<i>Alnus glutinosa</i>	<i>Lathyrus latifolius</i>
<i>Calycotome spinosa</i>	<i>Trixago apula</i>
<i>Ervum hirsutum</i>	<i>Cnicus benedictus</i>
<i>Arbutus Unedo</i>	<i>Ligustrum vulgare</i>
<i>Calluna vulgaris</i>	<i>Lonicera periclymenum</i>
<i>Linaria Pelisseriana</i>	<i>Pinus Pinea</i>
<i>Rumex intermedius</i>	<i>Populus canescens</i>
<i>Poa vivipara</i>	<i>Punica granatum</i>
<i>Aristolochia rotunda</i>	<i>Quercus Ilex</i>
<i>Clematis Flammula</i>	<i>Quercus sessiliflora</i>
<i>Cornus sanguinea</i>	<i>Quercus suber.</i>
<i>Dorycnium suffruticosus</i>	

El retard de la sortida no ens permeté arribar fins al Balneari de Caldes de Malavella, on, seguint l'itinerari, ens esperaven uns amics i el soci de Vilajuïga, Margineda, que, no sospitant els entrebancs soferts a darrera hora, havien baixat a trobar-nos als banys, i en no comparèixer nosaltres en temps hàbil havia retornat a Figueres.

Quan reprenguérem el camí envers Girona, una tempesta formida-

ble acompanyada de la corresponent pedregada ens feia aturar novament en plena carretera, pocs quilòmetres abans d'arribar a Girona, ciutat que visitàvem sota una persistent pluja.

A prop de les sis empenfem el camí de Figueres, prescindint de visitar els jaciments miocènics indicats a l'itinerari. Com que en arribar a Figueres encara hi havia claror, empenfem seguidament la pujada amb el cotxe fins al castell, d'on es té una vista de conjunt de tot l'Empordà, amb el massís cretàcic del Montgrí cap a migdia. les últimes estribacions pirenenques que es capbucen en mar pel llevant, al nord els baixos pics de les Alberes amb el coll del Perthus que havíem de travessar l'endemà, per ponent destaca l'enesprada silueta de la Mare de Déu del Mont amb el Bassegoda i els trencats turons que saltironeja la Muga.

Es feren unes indicacions sobre l'estructura general del país, així com de les principals formacions geològiques que s'hi troben representades.

El grup de botànics format per Botey, Candel, Fàbrega i Ullastres, explorà els voltants del Castell, on anotaren les següents espècies:

<i>Echium italicum</i>	<i>Dorycnium suffruticosum</i>
<i>Geranium sanguineum</i>	<i>Fraxinus excelsior</i>
<i>Polygala rupestris</i>	<i>Crataegus monogyna</i>
<i>Ranunculus lanuginosus</i>	<i>Clematis Flammula</i>
<i>Podospermum laciniatum</i>	<i>Atriplex Halimus</i>
<i>Myosotis intermedia</i>	<i>Celtis australis</i>
<i>Bromus macrostachys</i>	<i>Pistacia Terebinthus</i>
<i>Ulmus campester</i>	<i>Quercus suber</i>
<i>Viburnum Tinus</i>	<i>Rosmarinus officinalis</i>
<i>Prunus spinosa</i>	

En fer-se fosc baixàvem a la ciutat on havíem d'estatjar-nos.

Dijous, dia 25

De Figueres al Vernet:

A l'hora indicada en l'itinerari sortíem de Figueres en direcció a la frontera: les condicions del dia eren immillorables i en mitja hora ens trobàvem a Pont de Molins, on hi ha establert un molí de sabonet: per poc no podem ni mirar el mineral, però en solucionar-se un petit incident fins se'ns féu difícil desfer-nos de la direcció de la fàbrica. El mineral ve dels termes de la Bajol i Massanet de Cabrenys, junt a la frontera francesa, segons Vidal, a uns 25 quilòmetres de Figueres. En Llorenç Tomàs diu trobar-se dins del granit. Per aquestes dades ens sembla que el jaciment no deu ésser molt conegut pels mineròlegs, tot i que és un mineral abundant en totes les col·leccions. Seria interessant fer un estudi de les condicions en què es troba aquest mineral probablement metamòrfic pel granit.

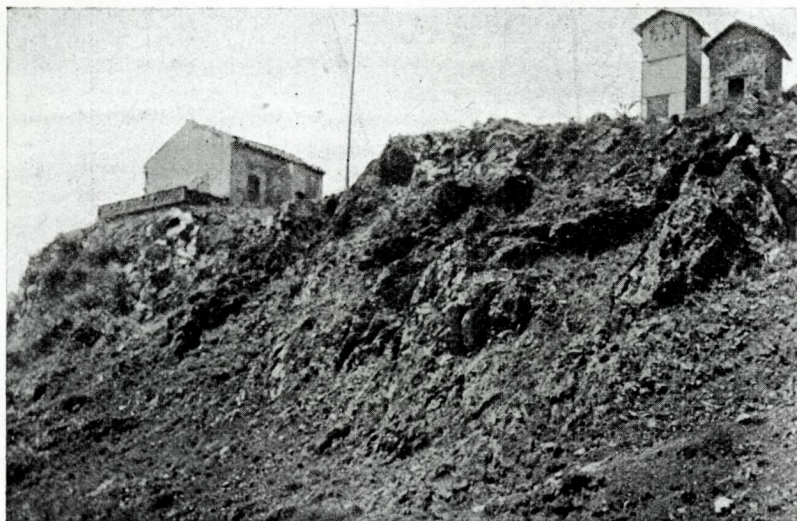
En el terme de Cantallops, el nostre botànic Fàbrega anotà la presència de :

<i>Celtis australis</i>	<i>Quercus Ilex</i>
<i>Punica Granatum</i>	<i>Quercus sesiliflora</i>
<i>Salix cinerea</i>	<i>Salix amygdalina</i>
<i>Pinus silvester</i>	<i>Pinus halepensis</i>

que retobà més enllà de la ratlla fronterera.

Ens aturem uns moments als Banys de la Mercè, per seguir fins La Jonquera i el Perthus, on comencen altra sèrie d'entreteniments a les dues duanes i les dues policies, incidents que s'acabaren a migdia. En la mateixa frontera trobem un camió carregat d'Esteatita, que ens hauria assortit de material si no s'hagués solucionat l'incident de Pont de Molins. La població del Perthus es troba en el coll del mateix nom, que està format per gneiss d'estructura glandular: el carrer principal i quasi únic és la carretera internacional, espanyola fins al coll, en el qual està situada la frontera i per tant des de la punta mateixa en què comença el vessant oposat, el carrer pertany a la nació veïna; resulta, doncs, de la situació que aquest poble, que està format per dues poblacions en un sol conjunt, del tot separades i que pertanyen no sols a municipis, sinó també a nacions distintes.

En deixar el Perthus es segueix en la llarga davallada primer sobre el gneiss de què hem parlat abans, avui en explotació com a material de construcció i més avall aquest suporta les pissarres molt rebregades en què brolla la deu termal del Bulú, per la qual passarem al retorn. Prenem una petita carretera que per Maureillas ens porta al Ceret.



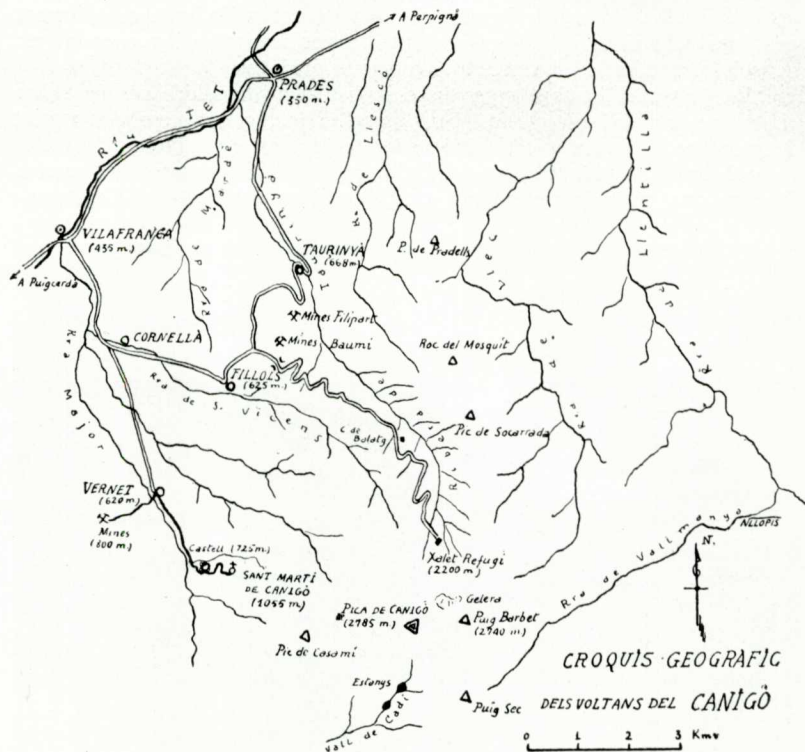
Les mines de ferro a cel obert de Fillols.

La mala organització de l'empresa que dirigeix l'excursió ens fa perdre bona estona en aquesta població. Fins a Ceret arriba el pliocènic marí, que visitarem en altres indrets. Passem junt al famós pont romà d'un sol arc de 45 metres de llum, 4 d'amplada per 22 d'alçària, que també es creu edificat pel diable i que segurament és d'arquitectura gòtica.

La musa popular li dedica aquesta corrandà :

Ai! Adeu Pont de Ceret,
Estàs fet tot d'una arcada,
De la mar a Canigó
No te veus qu'una vegada.

Seguim en direcció a Amélie-les-Bains per sobre les llicorelles cristallines, molt rebregades, que formen la major part de les Alberes i sobre les quals es disposen diversos bancs de calcaris secundaris en el entorn d'Amélie, emprats en la fabricació de calç.



Croquis geogràfic dels voltants del Canigó

En travessar el Tec emprenem la travessia del coll de Xatard, per Taulis i Sant Marsal, per baixar a la vall del Tet a l'indret de Boule-ternera, que fem amb totes les precaucions per ésser una carretera de muntanya, estreta, i que actualment, pel tràfec pireneic, està eixamplant-se en el trajecte del coll de Fourtou al Tet pel vall de Boules.

Sense dinar i a més de les tres (hora francesa) arribàrem a Prades, on la perspectiva era més tètrica, fins que prenguérem la iniciativa de dirigir nosaltres mateixos l'excursió en tots els seus detalls, vist el fracàs a què estàvem abocats fins a aquests moments, que es compli-caven amb reclamacions i tot pels tribunals francesos, com hem esbrinat posteriorment.

De Prades surt una carretera que acaba en camí forestal que va fins els Cortalets i per la qual no podia transitar l'auto collectiu, per la qual cosa després de dinar optàrem per seguir fins al Vernet, que es troba també a la falda del Canigó i on ens esperava el nostre soci corresponent Mr. Léon Conill, qui amablement ens cercà allotjament per a tots els socis.

El Vernet es troba a uns 620 metres d'alçària sobre la mar; la població nova ocupa la part baixa de la vall, mentre que el recinte vell està enlairat, amb carrers sinuosos i costeruts que recorden el barri vell de Fourvière, a Lió: des de la part alta de la població es té un cop de vista superb sobre la vall, els parcs, els jardins de l'estació balneària i del massís del Canigó, encara cobert d'un blanc capell en la nostra visita: sobre el verd intens de la vegetació es destaca la blanca silueta del monestir de Sant Martí.

Vers les 6 empeníem novament el camí de Castell, on deixàvem l'auto i seguíem a peu fins a l'històric monestir medieval, seguit per la barrancada de Cadí un camí pedregós obert en la roca viva. A les 7 hores, després de resseguir la bella encontrada, celebràvem la sessió extraordinària de què es dona compte en les planes d'aquest mateix BUTLLETÍ.

Si poc té a fer el geòleg en aquesta part de la muntanya, els biò-legs, tenint camp més ampli, feren una bona collecta en el migrat temps de què disposàvem.

El monestir de Sant Martí de Canigó està a 1,055 metres sobre la mar, situat al caire d'una timba tallada a plom i amb una vista esplèndida sobre la vall del Vernet; el monestir, restaurat pel patriota Mons. Carcelade, Bisbe de Perpinyà, data del segle XI^e, el claustre del XII^e; és notable el campanar, que té 8 metres d'ample per 20 d'alçària; al peu d'aquell i del mur de l'Església es troba la tomba, avui buida, del Comte Guifré, fundador del monestir.

Aquestes venerables runes han estat classificades entre els monuments històrico-artístics de França.

A l'entrada de fosc érem ja novament al Vernet, després de realitzar un dels punts més interessants de la nostra anada per les terres del Rosselló.

Divendres, dia 26

Del Vernet a Perpinyà:

Es dedicà el matí a visitar els voltants del Vernet. Els interessats en la recerca de minerals sota la direcció del soci J. Closas recorregueren quasi totes les antigues explotacions mineres properes, i els altres membres, en companyia del membre Mr. L. Conill, visitaren les instal·lacions de l'estació balneària de què donem les dades més importants. En el notable jardí d'aquesta zona de la població, el nostre amable acompanyant ens donava a cada pas detalls dels exemplars allí aplegats. A migdia ens reuníem tots a la taula i en acabar donàvem un afectuós comiat a Mr. Conill, que tan amable havia estat amb nosaltres i que per motius de salut no podia seguir amb els expedicionaris fins a Perpinyà.

Les aigües sulfuroses del Vernet surten per fractures produïdes en el gneiss de la vall de Cadí per sobre la població. Prenen els principis mineralitzadors del cor del massís gnèssic i granític del Canigó. Les diferències de temperatura provenen dels camins més o menys directes que segueixen per emergir.

Les fonts actuals del Vernet són en nombre de 11, agrupades en dos establiments, que són Banyes dels Comandants (ribera esquerra del Cadí) i Banyes Mercader (ribera dreta del Cadí), que segons els estudis de Ferrer es caracteritzen:

Fonts	<i>Banyes del Comandant</i>				
	Rendiment litres per minut	Grau de calor	Alcalinitat SO ₃ H ₂	Sulfur sòdic	Hipersulfid sòdic
Barrera... ..	17	52°	0.071	0.014	0.003
Vaporarium.. ...	14	53°	0.072	0.018	0.003
Elisa... ..	9	31°	0.063	0.009	0.002
El Parc... ..	130	60°	0.068	0.018	0.004
	<i>Banyes Mercader</i>				
Ursula	7	41°	0.072	0.015	0.004
Providència... ..	38	38°	0.069	0.012	0.005

Sembla que les fonts de la ribera esquerra són més calentes, més estables i menys radioactives segons sembla deduir-se dels treballs practicats per Lepape i Reinburg. L'anàlisi química de la Ursula ha donat per litre, a més dels cossos abans esmentats els següents minerals i elements:

Silicat sòdic	0.028	Sofre	0.008
Sílice lliure	0.041	Acid hiposulfurós... ..	0.003
Bicarbonat sòdic... ..	0.060	Acid sulfúric	0.024
Bicarbonat càlcic	0.007	Acid carbònic	0.040
Bicarbonat fèrric	indicis	Clor	0.008
Sulfat sòdic... ..	0.030	Sílice	0.061
Sulfat potàssic	0.005	Oxid de ferro	0.001
Sulfat magnèsic	indicis	Sodi... ..	0.055
Clorur sòdic... ..	0.013	Potassi	0.002
Matèria orgànica	0.012	Calci	0.003
Residu sec	0.229	Magnesi	indicis

Prop de les 3 érem ja a les antigues explotacions mineres de Fillols, on recollíem abundosos exemplars de diversos minerals de ferro, avui abandonats. Per Taurinya arribàvem novament a Prades, on deixàrem de visitar amb recança, pel poc temps que teníem disponible, la notable abadia de Sant Miquel de Cuixà, el recinte murallat de la qual voreja la carretera.

Passat Vinça, Ille-sur-le-Tet, Nefiach, arribem a Millàs, que tenia interès especial en el nostre itinerari. Travessat el riu Tet, seguim per la vorera esquerra la carretera que porta al coll de la Batalla, trobant tot seguit les margues blavenques d'aspecte enterament paregut a les del nostre Papiol, com ja notà el Dr. Almera en el seu itinerari. Descansen aquestes sobre les llicorelles travessades pel granit que un poc més amunt de la capella de Sant Martí forma un morrot en les parets del qual vivien abundants *Pecten* i sobretot *Ostrea* i *Balanus*. Les pissarres constitueixen el límit geogràfic i geològic de la vall, formant una serra, derivació de les Corberes, en la qual destaca damunt mateix de Millàs el pic de Força Real, famós per l'ermita que tants devots atrau de l'encontrada i entre els mariners del Rosselló, que es serveixen d'orientació en llurs pesques.

Com en tota aquesta classe de terrenys, les aigües contínuament practiquen esborancs en les incoherents margues de què estan constituïts, quedant al descobert nous restes d'aquella necròpolis paleontològica, on abunden el *Solen vagina*, petxina que encara viu en el nostre Mediterrani, les restes de la qual han donat origen a bancs d'un regular espessor fins a mig metre. En altres esborancs el terreny està rublert de *Pecten*, sobretot *P. scabrellus*, *P. bollenensis*, *P. benedictus*, com a Montjuïc de *Turritella (Proto) rotifera*. Aquest banc proper a les primeres voltes de la carretera fou explorat en els darrers moments de la nostra estada al jaciment: hi ha capes on abunden extraordinàriament la *Turritella rhodanica*, *Turbo rugosus*, *Dentalium sexangulum*, *Pectunculus inflatus* var. *rusciniensis*, que nosaltres no retrobàrem i que citen Almera i Bofill.

El trajecte de Millàs a Perpinyà, seguint a la vora del Tet amb llurs margues blanquinoses, groguenques i blaves, dóna la sensació de seguir el trajecte de Sant Feliu de Llobregat al Papiol: com en els nostres encontorns, descansen també aquí sobre les pissares i estan cobertes de capes sorrenques, grisenques, rogenques, formant bancs molt fossilífers que són continuació dels de Millàs, acuradament explorats i estudiats pel malaguanyat paleontòleg lionès Fontannes. Els jaciments propers a Perpinyà presenten ja un marcat caràcter continental i han estat objecte de pacients recerques de Mr. Donnezan, qui confià l'estudi de nombrosos exemplars de vertebrats recollits principalment en el Serrat d'en Vaquer al degà de la Facultat de Ciències de Lió, Charles Deperet, qui féu objecte de la seva tesi i d'una fonamental monografia publicada a les memòries de la Societat Geològica.

En la nostra estada a Perpinyà havíem de trobar-nos amb els Metges i Biòlegs de llengua catalana que celebraven llur congrés, però no vàrem poder trobar-nos ni aquest dia ni el següent en què s'havia de

celebrar un dinar de germanor amb els congressistes a Port-Vendres.

El nostre membre corresponent, Mr. Léon Conill, director de la secció científica de la *Société Agricole, Scientifique et Littéraire des Pyrénées Orientales*, havia organitzat una recepció extraordinària en honor de la INSTITUCIÓ.

Tan bon punt arribàrem a Perpinyà i trobàrem allotjament, comunicàrem a la Societat germana que dins breus moments ens traslladaríem al seu local el qual tan gentilment ens havien ofert i amb la qual volíem estrényer cordials relacions aprofitant ocasió tan falaguera.

**

A les 6 de la tarda es celebrà a l'estatge social d'aquesta entitat científica del Rosselló, la recepció a honor dels naturalistes catalans. El saló d'actes obré els seus finestrals sobre el vell Perpinyà dels temps gloriosos dels comtes-reis, prop del Castellet i de la Llotja. La tradició fixa en aquest vell palau de la rue des Fabriques Naabot la residència dels darrers sobirans catalans.

A l'estrada seuen el Dr. Donnezan, vice-president de la Societat; el Dr. Bataller, president de la INSTITUCIÓ; Mr. A. Marez, professor d'Història al «Collège» de Perpinyà, i el Dr. Candel, secretari de la INSTITUCIÓ. Als escons del saló d'actes prenen seient tots els excursionistes i els membres de la Societat a l'estatge de la qual se celebra l'acte: Mr. Marty, professor d'Història Natural al «Collège»; el comandant Mr. Devaux; Mr. Bélair, apotecari militar; el canonge Bizebard; Mlle. Marty, professora al «Collège»; Mr. Basset, professor d'Agricultura; el Dr. Bonzoms, metge oculista; Mr. Norbert Got, enginyer agrícola, i d'altres els noms dels quals sentim no tenir presents en redactar aquestes notes.

El Dr. René Donnezan obre la sessió amb una alocució exquisida donant la benvinguda als hostes de la Societat; després M. Marty, secretari de la Secció Científica, pren la paraula en termes calorosos en nom de Mr. Conill, vice-president, retingut per causes majors, amb la següent alocució:

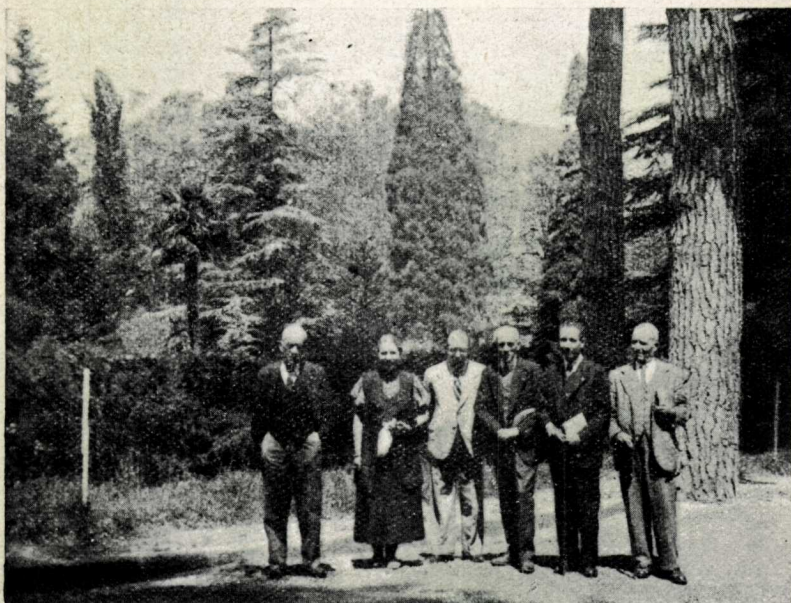
L'usage m'impose aujourd'hui une mission très agréable à remplir: celle de vous présenter des remerciements personnels, ainsi que des souhaits de bienvenue bien cordiaux au nom de la *Société Agricole, Scientifique et Littéraire des Pyrénées-Orientales*.

Tout d'abord, je m'excuse de m'exprimer en français, je suis catalan de naissance, mais, j'ai passé tout le temps de ma jeunesse hors du pays; si je comprends toutes les nuances et toutes les finesses de *nostra llengua catalana*, il m'est difficile de parler aisément celle-ci.

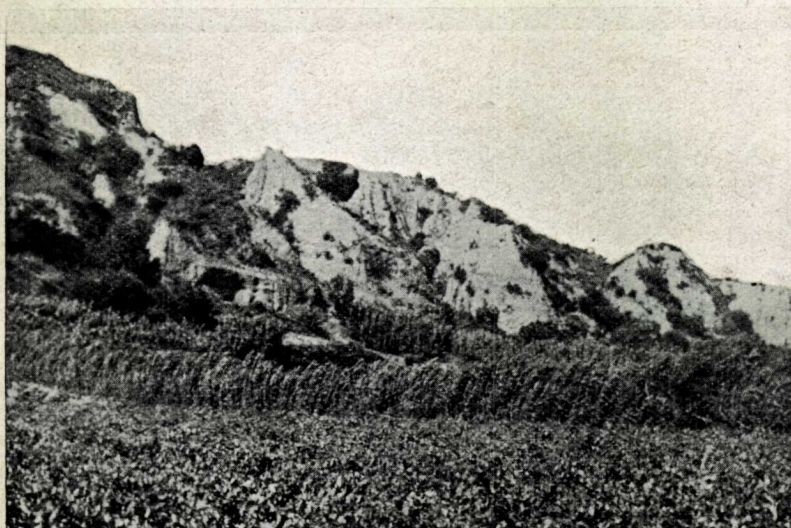
Vous m'avez nommé membre correspondant de votre savante compagnie. Je vous remercie du titre que vous venez de conférer à un modeste botaniste catalan; j'ai été très sensible à cette marque de sympathie qui m'honore fort et je vous dis du fond du cœur: «Comptez sur mon dévouement envers vous tous, mes chers confrères!»

Par cette nomination, vous avez bien voulu renouer, avec votre

Reunió extraordinària de la Institució al Canigó

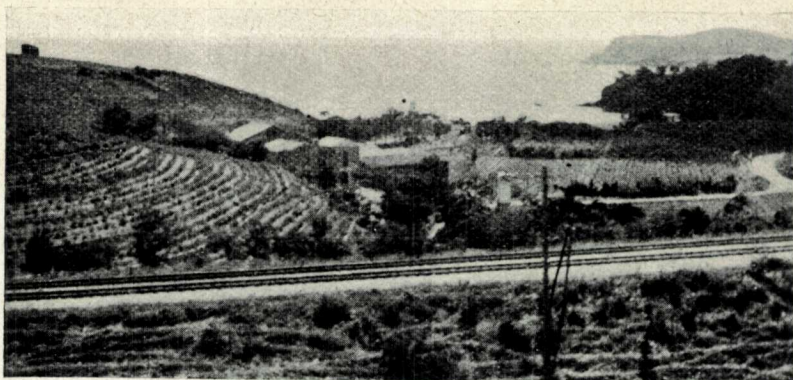


Visita al Parc del Vernet



El jaciment pliocènic de Millàs

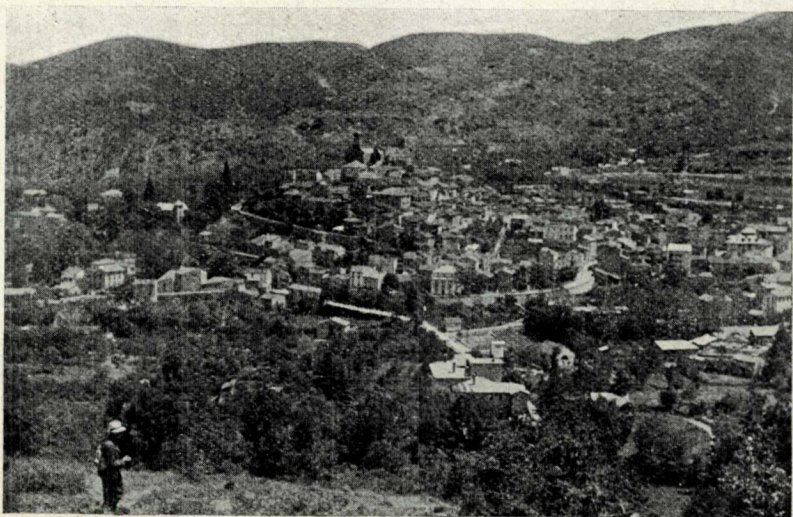
1



2



3



1. Cala propera a Cap Bear (Port-Vendres). — 2. Visita al Claustre d'Elna. — 3. Vista general del Vernet.



1



2



3

1. El massís del Canigó vist des de Fillols. — 2. Visita de Sant Martí de Canigó. — 3. La vall del Tet vista des de Fontfreda.



Visita al Laboratori Aragó de Banyuls



El Canigó vist des del Vernet

confrère de l'autre côté des Pyrénées, des relations scientifiques qu'illustrèrent au cours des siècles précédents, pour la Catalogne : Salvador, Bolos, Quer, Colmeiro, Costa, Vayreda, Cadevall, et pour le Roussillon : Barrera, Xatart, Coder, Massot, Companyo, Oliver, Gautier, et je ne cite que les botanistes les plus célèbres ! Nous travaillerons ensemble et nous essayerons de rendre cette collaboration féconde pour le plus grand profit des sciences naturelles.

Vous avez aussi désiré montrer que cette chaîne de montagnes qui nous sépare n'était qu'une frontière symbolique, et, comme Louis XIV, vous avez voulu la supprimer.

Vous avez franchi allégrement le col du Perthus et, après une randonnée à travers le Vallespir, vous êtes allés accomplir un pieux pèlerinage à l'ermitage de Saint-Martin-du-Canigou qui vous a accueillis par les sonneries de ses cloches vénérables auxquelles s'était jointe *la campana d'Olot*. Là vous vous êtes rémemoré les hauts faits du comte Guifred, gestes qui ont été rapportés par Pujades dans sa *Chronica universal del Principado de Catalunya*.

A Vernet-les-Bains, un ciel sans nuages, vous a permis d'admirer le sommet le plus connu de nos Pyrénées catalanes : *le Canigó*, celui dont la masse granitique domine si majestueusement le Roussillon, celui que le poète barcelonnais Guasch nomme *l'Altar major de la Pàtria*, celui dont les légendes ont si bien inspiré la muse lyrique du grand aède catalan Jacinthe Verdguer :

Muntanyes regalades
Són les de Canigó,
Elles tot l'any floreixen
Primavera i tardor.

Ensuite, vous avez parcouru le Conflent et le Roussillon pour jouir votre vue de l'éclat de leurs beautés naturelles et pour visiter quelques-unes de leurs richesses scientifiques. Et vous voici à *Perpignan* qui, après *Barcelona*, fut la cité aimée des anciens rois de Majorque et d'Aragon !

Une indisposition imprévue m'a privé de la joie de vous servir de guide au cours de vos excursions, et je vous en exprime tous mes regrets ; mais j'ai été de cœur près de vous et, par la pensée, je vous ai suivis jusqu'ici.

Soyez les bienvenus en cette cité ! Soyez les bienvenus en cette salle de notre vieille *Société Agricole, Scientifique et Littéraire des Pyrénées-Orientales* où je suis heureux de vous recevoir au nom des membres de la Section Scientifique qui saluent en vous *llurs germanors de Barcelona* !

Oui, mes chers confrères, nous sommes les enfants de cette bonne mère : *la Catalunya* ! Paraphrasant un dicton catalan, je dis :

Meytat de França, meytat d'Espanya,
No hi ha altra terra com la Catalunya !

Vous avez pu constater les ressemblances existant entre nos deux petites patries : dans la structure du sol, dans la composition de la faune et de la flore, dans les mœurs et les coutumes des habitants, dans le langage coloré et sonore. Pourrions-nous établir un choix entre d'un côté le Roussillon et la Cerdagne, et de l'autre, votre Catalogne? C'est parce que ce choix serait embarrassant que je réunis toutes ces régions sous le même vocable de : *Catalunya nostra!*

Mesdemoiselles, Mesdames, Monsieur le Président, mes Chers Confrères, je lève mon verre à votre santé, à la prospérité de votre savante Société, à la grandeur de notre Catalogne!

Fa ús de la paraula després el professor A. Marez, secretari general de la Societat, el qual glossa la història comuna del Rosselló i de la Catalunya estricta, que ell coneix amb motiu dels treballs que realitza per a la seva tesi doctoral. Remarca com aquesta sessió, d'una fraternal senzillesa, simbolitza l'amistat de tots els catalans.

A continuació, el president de la nostra INSTITUCIÓ, Dr. J. R. Batailler, saluda els naturalistes i homes de lletres reunits per a commemorar aquesta diada de germanor amb la següent allocució :

Seguint un precepte estatutari de la nostra INSTITUCIÓ CATALANA D'HISTÒRIA NATURAL, renovat aquests darrers temps, es celebra cada any una reunió extraordinària en diverses encontrades catalanes i també fora de Catalunya. En la darrera sessió celebrada a la comarca tortosina fou aprovada la proposició de realitzar la immediata reunió extraordinària al Canigó, amb l'avinentsa de visitar les terres rossellonenques i la seva capital, Perpinyà, per estrényer les nostres relacions amb totes les terres que ens uneixen amb un sentir comú i amb igualtat de parla, i per això avui ens teniu ací, després d'haver visitat les terres germanes del Llenguadoc, Andorra, Balears i altres.

La celebració del Congrés de Metges de llengua catalana féu que fixéssim la data de la nostra reunió amb la dels conreadors de la medicina que aquests dies han estat hostes de la ciutat de Perpinyà.

Les relacions i els lligams dels naturalistes rossellonencs i catalans vénen de molt antic, com ha fet notar Mr. Marez.

Fa uns quaranta anys que els nostres geòlegs Almera i Bofill feien una excursió per aquestes encontrades, seguint el mateix itinerari que en aquests moments ve realitzant la nostra Institució per constatar la identitat de les formacions geològiques que es troben al Rosselló i Catalunya. Estreta relació que trobem en tot el terciari del Nord i del Sud del Pireneu. En visitar el jaciment de Millàs ¿qui no diria que estem en els nostres del Papiol i de cal Albareda? En explorar els jaciments de Couiza ens sembla trobar-nos en el nostre d'Eroles a la conca de Tremp. Les gorgues de Galamus, de Pierre-Lys ens recorden els nostres Collagais, els Terradets!

Les planes de l'Empordà, idèntiques als frondosos plans rossellonencs. Les relacions s'estenen a tot el Llenguadoc, que no és ocasió de detallar però sí que volem remarcar en aquest moment les relacions

cordials que han existit entre els nostres geòlegs i els de la part francesa dels quals tenim millor coneixement. El nom del Dr. Donezan era ben conegut i estimat dels nostres geòlegs.

Phillipe Matheron estableix estreta amistat amb el nostre geòleg L. M. Vidal, amb motiu de les seves recerques sobre el cretàic català i provençal. Els noms de Leymerie, Carez, Verneuil vénen també estretament lligats als estudis de nostre gea. L'escola de Toulouse amb Leymerie, Lemoine, Jacob, Ciry, Astre, etc., ha estat particularment interessada en les recerques comunes a les dues regions. Lió, amb el malaguanyat degà Ch. Deperet, il·lustre rossellonès de Perpinyà, fou sempre un dels més distingits col·laboradors dels nostres geòlegs Vidal, Almera, Bofill, etc.

Els lligams científics amb els conreadors de les ciències biològiques han estat palesats ben eloqüentment en el parlament de Mr. L. Conill.

Les noves generacions estudioses de les nostres terres han volgut estrènyer i continuar aquestes relacions científiques amb els països germans i per això hem honorat les planes del nostre BUTLETÍ amb els treballs dels nostres socis corresponents de Tolosa, Lió, Nancy, als que hem adjuntat fa poc els germans rossellonencs en la persona venerable de Mr. L. Conill, vice-president de la vostra Societat Agrícola, Científica i Literària, el bell parlament del qual hem escoltat amb plaer.

Aquesta memorable recepció que s'ha celebrat en honor de la nostra INSTITUCIÓ esperem que serà el punt de partida d'una estreta i cordial relació entre les dues entitats culturals per a un esdevenir venturós en els camps científics.

El Dr. Donezan clogué l'acte amb unes breus paraules comentant els discursos pronunciats i excusà el president de la Societat el qual, privat d'assistir a la sessió, per motius de salut, li va conferir la seva representació amb l'encàrrec d'expressar als reunits els seus sentiments de germanor.

L'acta de la sessió fou signada per tots i fou aprovada la tramesa d'un telegrama de simpatia al President Tresserre.

Un vi d'honor fou ofert als visitants durant el qual s'entaularen animades converses científiques entre els membres de les dues entitats germanes.

*

**

Havent sopat, els excursionistes visitaren el palau de la Llotja, on fou instal·lada l'Exposició del IX^è Congrés de Metges i Biòlegs de Llengua Catalana. Amb aquest motiu tinguérem l'ocasió de saludar alguns companys de la «Societat de Biologia». Per dificultats sorgides a darrera hora, a causa de no haver retornat encara de l'excursió verificada pels congressistes, la majoria d'aquests, fou suspesa la sessió comuna de les dues entitats.

Els excursionistes visitaren el palau municipal, antiga Llotja catalana, acompanyats pel distingit periodista rossellonès senyor Francis d'Ayrol.

Després assistírem a un concert que donà a la terrassa del «Palmarium» la Cobla Barcelona, oficial de la Generalitat de Catalunya, enviada a Perpinyà amb motiu del IX^è Congrés de Metges i Biòlegs de Llengua Catalana.

Dissabte, dia 27

De Perpinyà a Barcelona :

La jornada darrera de Perpinyà a Barcelona es realitzà quasi segons l'itinerari marcat.

Després d'una sortida accidentada de Perpinyà havent donat una volta per la famosa portanada, arribàvem a Elna, antiga seu episcopal del segle XI^è, amb una notable catedral, un elegant claustre, antigues torres i muralles. El claustre, que visitàrem, és probablement del segle XIII^è i és un veritable museu d'epigrafia en què queden escolpits encara molts noms catalans com el de Raimond de Mataplana, Ardiaca d'Elna, l'escultor Raimond de Vianya. La notable varietat de capitells d'aquest claustre fa que sigui considerat com una de les més belles obres d'arquitectura romànica del migdia de França.

A Port Vendres no ens deturàrem per haver celebrat l'àpat de germanor concertat amb els Biòlegs el dia anterior.

Sobre les deu arribàvem a Banyuls de la Marenda, situat en un lloc preciós al peu de la mar i amb una cala semicircular en la confluència de la riera de Vallauri. En la mateixa cala està emplaçat el Laboratori Aragó, dependència avui de la Sorbona, de la què és director M. O. Tuzet i ajudant M. Calvez.

Aquest laboratori de zoologia marina consta d'un gran edifici de 30 metres de llarg per 10 d'amplària, flanquejat amb dues ales de menors dimensions amb dos pisos i als quals darrerament s'ha adjuntat un nou cos d'edifici. En la planta baixa hi ha el Aquàrium enfront de la bella platja de Banyuls; en les parets posades darrera els gruixits vidres, formant veritables petits llacs enllumenats per fora, pugem i baixen peixos de totes menes i colors; al centre de la sala hi ha una gran conca oval amb brollador d'aigua que conté també peixos; en vitrines independents es poden veure altres habitants de les aigües marines com algues, esponjes, celenteris, equinoderms, mol·luscs, crustacis.

La sòbria decoració de la sala consisteix en bustos de grans naturalistes i el de Francesc Aragó. El primer i segon pis estan ocupats per sales de treball, instruments, biblioteca, col·lecció d'animals marins trobats a la mar dels voltants de Banyuls, que emplenen també les sales annexes al vestíbul.

Tota aquesta magnífica instal·lació es deu a la liberalitat del municipi de Banyuls, del Consell General i a la perseverança del professor Lecaze-Duthiers, membre que fou de l'Institut de França, fundador també de l'estació de Roscoff en la costa del nord de França. Aquest laboratori publica uns notables arxius on es troben els resultats de les recerques efectuades.

Fa cinquanta anys que en visitar aquest centre alguns de nostres

naturalistes deien: *Sortiem satisfets, però sentiem recança que nostre país no estigués dotat tan sols d'un laboratori zoològic situat com es requereix, en un dels llocs a propòsit que tant abunden en les costes d'Espanya.*

Després de recórrer breus moments la part més interessant de la població retornàvem cap a Port-Vendres i Argelès en direcció a Catalunya. Les condicions en què havíem traspassat la frontera comportava que entréssim novament pel mateix camí, la qual cosa representava des d'aquest punt uns 80 quilòmetres de marrada per anar a Llançà, que es troba a 29 quilòmetres de Banyuls. No cal dir la consegüent pèrdua de temps en el recorregut i en la frontera.

Des de la mateixa frontera encarregàrem a Vilajuïga que ens preparessin el dinar, mentre nosaltres anàvem directament cap a Llançà per recollir alguns minerals metamòrfics, entre ells grossos grenats. Després del dinar ens rebia en el seu Museu d'Història Natural el membre de la INSTITUCIÓ senyor Margineda, i ens mostrava allò més interessant de la seva variada col·lecció de minerals i roques principalment, després de visitar les instal·lacions de l'aigua mineral de Vilajuïga en el clos de les quals hi ha el museu esmentat. Veírem mostres ben variades de totes les roques més importants de la comarca, recollides moltes d'elles amb ocasió de la construcció de la doble línia fèrria fins a la frontera; els exemplars, quasi sempre de gros volum, estan en part polimentats si la roca ho permet. Els minerals i fòssils comarcals hi tenen una bona representació.

La bona voluntat i la constància ha fet sortir del no-res aquesta bella institució científica dintre d'un camp més bé hostil o indiferent: els membres de la Institució feren els més justos judicis de la meritòria labor del nostre consoci.

Les aigües de Vilajuïga són conegudes a tot Catalunya, i amb ocasió d'haver pogut veure detalladament el seu aflorament donem a continuació unes breu notes.

El manantial de Vilajuïga surt de terra amb una temperatura de 16°, aproximadament igual a la mitjana anual, per la qual cosa és considerada freda; Mn. Font i Sagué creia que aquestes aigües són originàriament termals, però la lentitud amb què ascendeixen els fa perdre la termalitat: brollen per una sèrie d'esclatxes per la força expansiva de l'àcid carbònic, sembla que l'aigua mineral està sotmesa a les fluctuacions de la pressió atmosfèrica, tant respecte a l'àcid carbònic com a la seva mineralització.

Probablement tenen aquestes aigües origen volcànic i prop del manantial es troben erupcions basàltiques: és un fet cert que en les regions volcàniques, junt a les aigües termals se'n troben d'altres completament fredes. Bon exemple d'això són les aigües dels voltants de Girona i del vall d'Amer, d'origen volcànic indubtable, amb tot i no ésser termals, i més principalment per l'àcid carbònic lliure.

Les roques pròximes al manantial en la superfície són tals que per llur natura deuen trobar-se també a gran profunditat i en elles es troben quasi tots els components que l'anàlisi químic ha descobert en l'aigua,

encara que combinats molt distintament. L'aigua s'apodera dels dits elements desintegrats per l'acció de l'àcid carbònic.

L'anàlisi química per litre, segons Oliver i Rodés, és com segueix :

Anhídrid carbònic lliure... ..	0.810
Bicarbonat sòdic... ..	2.751
» potàssic	0.085
» lític	0.026
» magnèsic... ..	0.373
» càlcic... ..	0.563
» ferrós	0.004
Clorur sòdic... ..	0.733
» potàssic	0.013
» magnèsic	0.072
» càlcic	0.022
Sulfat sòdic	0.056
» càlcic	0.025
Silicat sòdic	0.050
Sílíce lliure	0.100

Amb indicis de manganès, alumini, fluor, brom, àcid bòric. Per la quantitat notable de liti que presenten, es classifiquen com a bicarbonatades sòdico-lítiques: el liti és un dels elements rar que ha estat buscat amb la major cura en les aigües termals: va associat a altres metalls alcalins quan aquests semblen ésser sostrets de roques granulítiques o erupcions recents. El fet notable constatat per Lepape de l'abundància d'heli en els manantials litínics fa sospitar la presència d'aquest gas en les aigües de Vilajuïga.

Després de les cinc, i previ un esplèndid refresc ofert pel company Margineda, empeníem el retorn vers Girona amb una breu parada a la Devesa, i pel camí de la costa, prop de les 10 de la nit, arribàvem, els darrers a Barcelona, havent deixat alguns dels nostres acompanyants en les estacions pròximes.